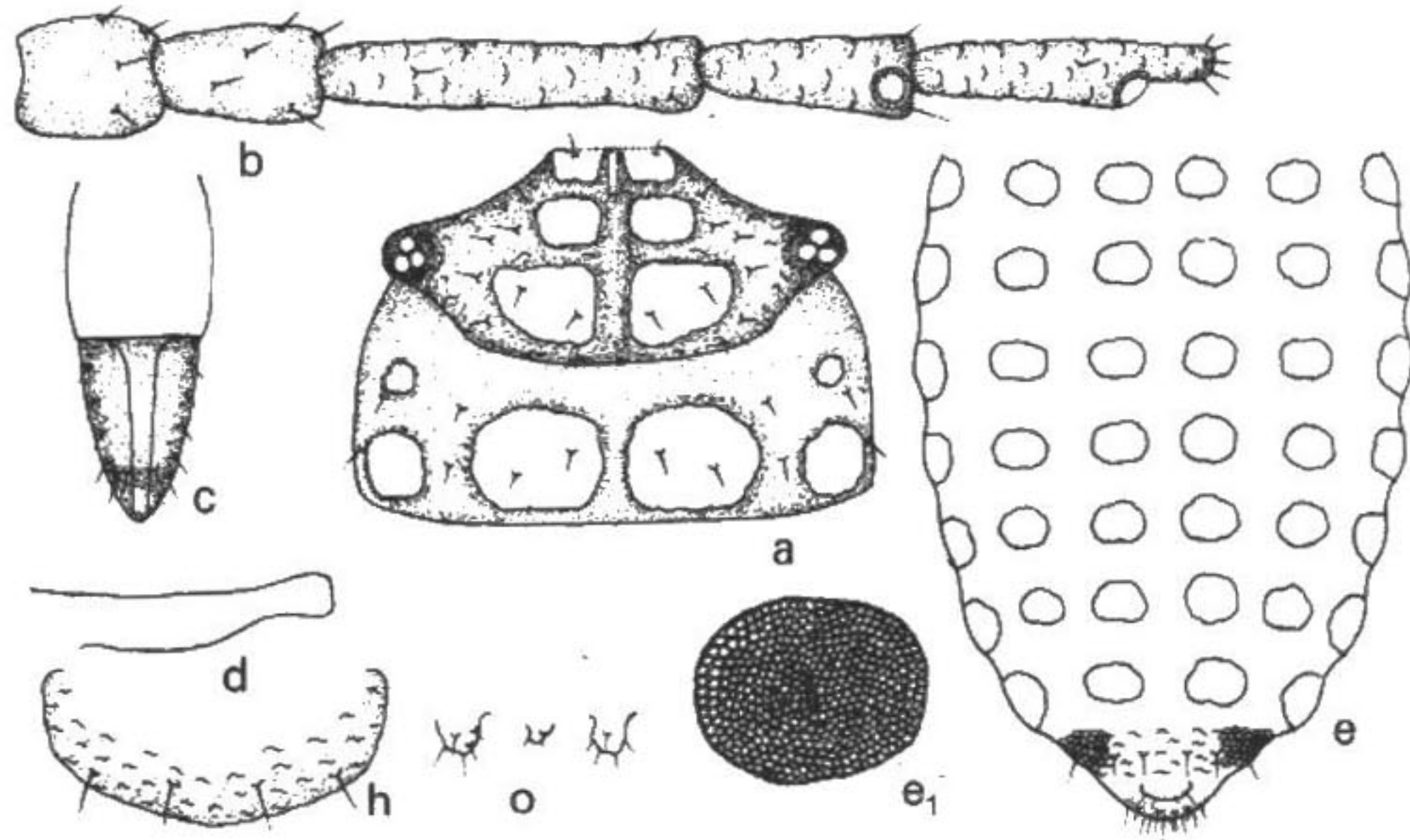


- 跗节 I 有毛 3—5 根 2
2. 跗节 I 有毛 3 根或 4 根 3
- 跗节 I 有毛 4 根以上 4
3. 跗节 I 有毛 3 根, 有时 2 根; 触角节 III—VI 长度比例: 100, 46, 49, 54+9, 节 III—VI 次生感觉圈数: 14 或 15, 5, 5—7, 0; 寄主忍冬 (图 81) 三卷叶绵蚜 *P. trinus*
- 跗节 I 有毛 4 根, 有时 3 根; 触角节 III—VI 长度比例: 100, 37, 40, 29+10, 节 III—VI 次生感觉圈数: 25—29, 10 或 11, 8—12, 4—8; 寄主女贞等 蜡树卷叶绵蚜 *P. bumiliae*
4. 跗节 I 有毛 4 或 5 根; 翅痣达翅顶; 触角 III—VI 长度比例: 100, 57, 63, 83+20, 节 III—VI 次生感觉圈数: 15, 5, 6, 7; 次生寄主松 (根) 松根卷叶绵蚜 *P. pini*
- 跗节 I 有毛 5 根; 翅痣正常; 触角 III—VI 长度比例: 100, 45, 52, 44+8, 节 III—VI 次生感觉圈数: 42—56, 16—25, 3—6, 0—2; 寄主金银花 (图 76) 金银花卷叶绵蚜 *P. dilonicearae*
5. 触角节 V 及 VI 缺次生感觉圈, 或 V 至多 2 个 6
- 触角节 V 次生感觉圈多于 3 个 8
6. 次生感觉圈有短睫, 节 III—VI 依次有 32—39, 7—11, 0, 0 个, 节 III—VI 长度比例: 100, 35, 37, 29+11; 寄主白蜡树 台湾卷叶绵蚜 *P. formosanus*
- 次生感觉圈无睫 7
7. 喙末节有次生毛 14—16 根; 触角节 III—VI 依次有次生感觉圈 26—32, 9—14, 0, 0, 节 III—VI 长度比例: 100, 49, 41, 42+11; 寄主白蜡树 (图 77) 峨眉卷叶绵蚜 *P. emeiensis*
- 喙末节有次生毛 4—6 根; 触角节 III—VI 依次有次生感觉圈 12—24, 5 或 6, 0—2, 0, 节 III—VI 长度比例: 100, 50, 51, 50+10; 寄主六道木和忍冬 (图 82) 忍冬卷叶绵蚜 *P. xylostei*
8. 喙超过后足基节。触角节 III—VI 依次有次生感觉圈 27, 11, 7, 0 个, 节 III—VI 长度比例: 100, 52, 54, 48+12; 寄主女贞, 白蜡树, 在树干上 陈氏卷叶绵蚜 *P. cheni*
- 喙至多超过中足 9
9. 前翅翅脉镶色边。喙端节次生毛 4 根; 触角节 III—VI 次生感觉圈数依次有 31—42, 12—14, 11—15, 5 或 6 个, 节 III—VI 长度比例: 100, 41, 43, 32+7; 寄主女贞 (图 80) 女贞卷叶绵蚜 *P. ligustrifoliae*
- 前翅翅脉不镶色边。喙未达中足基节, 喙端节次生毛 2 根; 触角节 III—VI 次生感觉圈数依次有 25—32, 11—13, 9—13, 0, 节 III—VI 长度比例为: 100, 44, 45, 50+13; 寄主梨 (图 79) 梨卷叶绵蚜 *P. kuwanai*

(76) 金卷叶绵蚜 *Prociphilus aurus* Zhang et Qiao, 1997 (图 75)

Prociphilus aurus Zhang et Qiao, 1997, Entomologia Sinica, 4 (4): 196.

无翅干母: 体椭圆形, 长 2.87, 宽 1.79 mm。活体叶绿色, 被薄粉。玻片标本头部呈田字形纹, 前胸黑色, 中、后胸及腹部淡色; 触角、喙、足各节、尾片、尾板及生殖板黑色。体表光滑, 头背有皱纹, 腹部背片 VIII 中部有微瓦纹; 蜡片大形明显, 头顶有蜡片 1 对伸向腹面, 头背 1 对大型蜡片, 前胸中、侧蜡片各 1 对, 侧蜡片甚小, 中、后

图 75 金卷叶绵蚜 *Prociphilus aurus* 无翅干母

a. 头部与前胸背面观, b. 触角, c. 喙端部, d. 中胸腹盆, e. 腹部背蜡片, e₁. 背蜡片, h. 尾片, o. 生殖突。

胸及背片 I—VI 各中、侧、缘蜡片各 1 对, VII 中、缘蜡片各 1 对, VIII 缘域有蜡片, 胸、腹各节大蜡片由 200—400 个小圆蜡胞组成。气门圆形关闭有盖, 气门片黑色。无节间斑。中胸腹盆淡色, 两臂分离, 各横长 0.168 mm, 为触角节 III 0.77。体背毛少尖锐, 腹部腹面多毛短于背毛。头背有毛 7—8 对, 腹部背毛位于蜡片上及两侧, 腹部背片 I—VII 各中、侧、缘毛各 4—6 根, 偶有 8 根, VIII 有毛 7—10 根。头顶毛长 0.024 mm, 为触角节 III 直径的 0.64, 背片 I 毛长 0.027, VIII 长毛 0.033 mm。中额不隆, 呈平顶状。复眼突起, 由三小眼面组成。触角 5 节, 由微刺突组成瓦纹, 全长 0.66 mm, 为体长的 0.23, 节 III 长 0.22 mm, 节 I—V 长度比例: 32, 43, 100, 52, 63+14; 节 I—V 毛数: 5, 6—8, 3—5, 2, 1 或 2+4 或 5 根, 节 III 毛长 0.019 mm, 为该节直径的 0.49; 原生感觉圈有短睫。喙达中足基节, 节 IV+V 楔状或三角形, 长 0.10 mm, 为该节基宽 1.60 倍, 为后跗节 II 0.62, 有毛 6—7 对, 其中次生毛 3—4 对。足各节有皱纹, 后股节长 0.50 mm, 为触角节 III 2.30 倍, 为触角全长的 0.77; 后胫节长 0.59 mm, 为体长的 0.21, 毛长 0.027 mm, 为该节直径的 0.47; 后跗节 II 长 0.16 mm, 跗节 I 毛序: 2, 2, 2。无腹管。尾片椭圆形有瓦纹及长毛 2—4 根。尾板球状, 由粗瓦网纹组成, 有毛 32—38 根。生殖板椭圆形, 有毛 28—30 根。生殖突 3 个, 各有 2—6 根毛。

寄主: 新疆野苹果 *Malus sievesii*。

分布: 新疆 (阜康天池 1600m, 1989-V-28, No. 9227, 张广学、李静华、钟铁森)。

本种与 *Prociphilus (Stagona) pini* (Burmeister) 近似, 但本种蜡片发达, 如文、图所示 (*pini*, 缺后胸中蜡片、腹部背片 I—VI 缺中、侧蜡片, VIII 无蜡片) 喙端节为后

跗节 II 0.62 (*pini*, 0.80), 有次生毛 3—4 对 (*pini*, 1 对)。

(77) 蜡树卷叶绵蚜 *Prociphilus bumiliae* (Schrank, 1801)

Aphis bumiliae Schrank, 1801, Fn. Boica 2: 101

Prociphilus erraticus Koch, 1857, Die Pflanz. Aphiden, Nurnberg Hoft IX: 283.

Asiphum ligustrinellum Koch, 1856 Ibid. Heft VIII: 247.

Pemphigus posschingeri Holzner, 1874 Stett. Ent. Z. 35: 321.

Prociphilus bumeliae Tao, 1970 Ann. Rept. Taiwan Museum 13: 17.

寄主: 女贞 *Ligustrum lucidum*, 国外报道第一寄主尚有木犀科, 梣属及丁香花属。在幼叶反面造成反面畸形不规则卷缩。侨蚜在第二寄主冷杉根部为害。有翅性母返回第一寄主。

分布: 四川西部; 丹麦, 瑞典, 英国, 德国, 瑞士, 波兰, 捷克, 斯洛伐克, 匈牙利, 保加利亚和前苏联西北及西部等。

陶 (1970) 记述的原文为“有翅胎生成虫”, 经与文献 (Heie, 1980) 核对, 应为有翅性母蚜。但 Heie 记述该型次生感觉圈皆有很短睫, 陶文未涉及此特征。

(78) 陈氏卷叶绵蚜 *Prociphilus cheni* Tao, 1970

Prociphilus cheni Tao, 1970, Quart. J. Taiwan Museum 23 (3 & 4): 141.

寄主: 女贞 *Ligustrum lucidum* 及白蜡树 *Fraxinus chinensis* 为第一寄主, 寄生于树干上, 分泌白色蜡丝。

分布: 四川 (灌县, 1937-V-5, 陈方洁)

陶 (1970) 记述的“有翅胎生成虫”应为有翅干雌蚜。

(79) 金银花卷叶绵蚜 *Prociphilus dilonicearae* Zhang, 1981 (图 76)

Prociphilus dilonicearae Zhang, 1981, Insects of Xizang: 234.

有翅干雌蚜: 体椭圆形, 体长 3.60 mm, 体宽 1.70 mm。活体绿色。玻片标本头、胸部黑色, 腹部淡色, 无斑纹; 触角、喙及足黑色, 尾片及尾板淡色。体表光滑, 头背有皱纹, 中央有头盖缝; 头部有 1 对, 前胸中域及缘域各 1 对大形圆蜡片, 中胸盾片上有 1 对椭圆形蜡片, 后胸及腹部背片 I 各有 1 对大圆形蜡片, I—VII 缘域各有 1 对蜡片, VIII 背中 1 对, 其他不甚明显; 各蜡片含上百个密集的小圆蜡胞。气门圆形开放, 气门片稍骨化。体背毛较尖, 头顶毛 2 对, 头背毛 6 对; 前胸毛 5 对; VIII 有毛 6—8 根, 毛长 0.05 mm, 与触角节 III 直径约等长, 头顶毛长 0.028 mm。额瘤不隆, 额平直。触角粗大, 有小刺突横纹, 全长 1.83 mm, 为体长的 0.51, 节 III 长 0.64 mm, I—VI 长度比例: 16, 19, 100, 45, 52, 44+8; 触角多毛, 节 III 有 50 余根, 毛长为该节直径的